



SPD-Fraktion im Bezirksrat Misburg-Anderten der Landeshauptstadt Hannover

Bezirksbürgermeister
Herrn Klaus Dickneite
über den Fachbereich Zentrale Dienste
Bereich Rats- und Bezirksratsangelegenheiten
Trammplatz 2
30159 Hannover

Hannover, den 15. Februar 2020

Anfrage:

gem. § 14 der Geschäftsordnung des Rates der Landeshauptstadt Hannover
in die Sitzung des Stadtbezirksrates vom 4. März 2020

Kleingärten im Stadtbezirk Misburg-Anderten

Kleingärten sind wichtige und besonders unterstützenswerte Elemente der Naherholung und der Kultur. Neben dem wichtigen ökologischen Beitrag sind zunehmend auch interkulturelle Aspekte von großer Bedeutung für unsere Gesellschaft. Speziell die sogenannten Mikro-Kleingärten werden von immer mehr Menschen als willkommenes und naturnahes Refugium wahrgenommen.

Wir fragen die Verwaltung:

1. Wie viele Kleingärten gibt es derzeit im Stadtbezirk Misburg-Anderten und an welchen Orten dort?
2. Wie viele Kleingärten gibt es in anderen Stadtbezirken wie z.B. Buchholz-Kleefeld, und wo dort – und in welchem Umfang – werden Kleingärten von Einwohnerinnen und Einwohnern des Stadtbezirks Misburg-Anderten genutzt?
3. Welche Maßnahmen und welche zahlenmäßige Entwicklungen sind für die kommenden Jahre im Zusammenhang mit den Kleingärten im Stadtbezirk Misburg-Anderten geplant oder sogar bereits absehbar?

Dr. Robert Schmitz
Fraktionsvorsitzender

Die Verwaltung beantwortet die Anfrage wie folgt:

- Zu 1. Derzeit gibt es 284 Kleingärten im Stadtbezirk 05 Misburg-Anderten. Davon sind 229 stadteigen sowie 55 privat. Die Verteilung im Stadtgebiet bzw. im Stadtbezirk ist in der Anlage „Karte 4_Kleingartenbestand je Quadrant und Stadtbezirk“ (Auszug aus Kleingartenkonzept 2016-2025) abgebildet.
- Zu 2. Die Verteilung der übrigen Kleingärten im Stadtgebiet bzw. in den anderen Stadtbezirken ist ebenfalls in der Anlage „Karte 4_Kleingartenbestand je Quadrant und Stadtbezirk“ (Auszug aus Kleingartenkonzept 2016-2025) abgebildet:

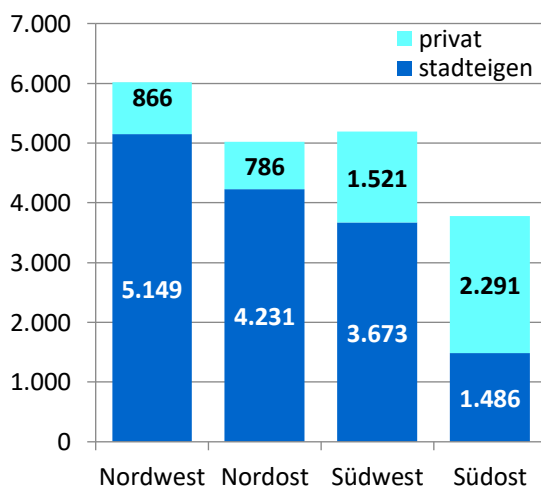
Es zeigt sich, dass einige Stadtbezirke wenige (Südstadt-Bult, Misburg-Anderten) bis keine (Mitte) Kleingartenflächen aufweisen. Andere sind mit einem hohen Anteil an der Gesamtfläche und Gesamtparzellenanzahl gut ausgestattet.

Der größte Teil der Gärten umgibt in nahezu ringförmiger Anordnung die innere Stadt mit ihrer dichten Bebauung und einem hohen Anteil an Geschosswohnungen. Diese Anlagen existieren überwiegend seit über 50 Jahren. Weitere Kleingartenanlagen in Streulage am Stadtrand (z.B. Badenstedt, Davenstedt oder Kirchrode) kamen in den 1980er Jahren hinzu.

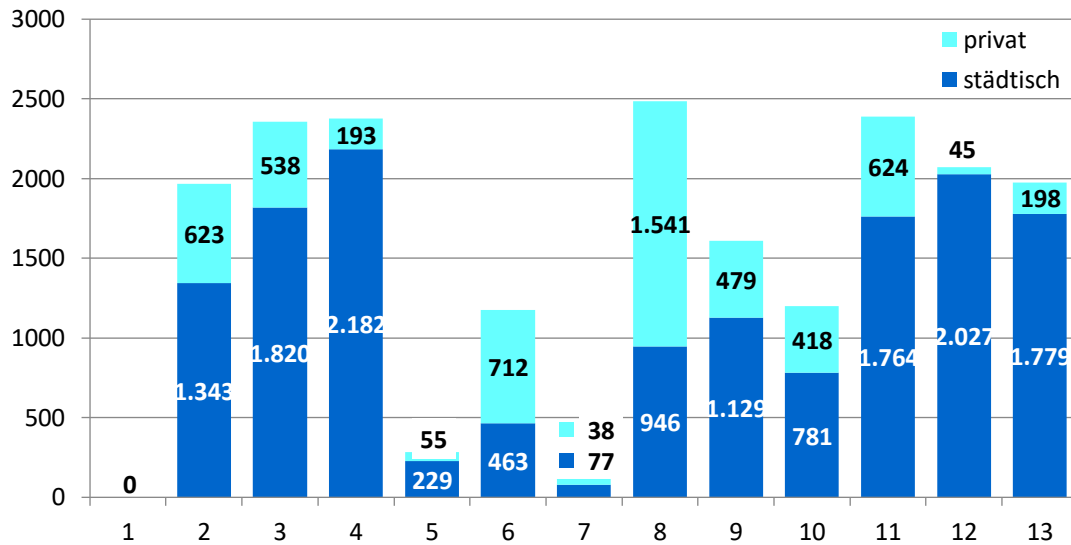
Anzahl der Kleingarten-Parzellen in den Stadtbezirken

		insgesamt	stadteigen	privat
Stadtbezirk 1	Mitte	0	0	0
Stadtbezirk 2	Vahrenwald-List	1.966	1.343	623
Stadtbezirk 3	Bothfeld-Vahrenheide	2.358	1.820	538
Stadtbezirk 4	Buchholz-Kleefeld	2.375	2.182	193
Stadtbezirk 5	Misburg-Anderten	284	229	55
Stadtbezirk 6	Kirchrode-Bemerode-Wülferode	1.175	463	712
Stadtbezirk 7	Südstadt-Bult	115	77	38
Stadtbezirk 8	Döhren-Wülfel	2.487	946	1.541
Stadtbezirk 9	Ricklingen	1.608	1.129	479
Stadtbezirk 10	Linden-Limmer	1.198	780	418
Stadtbezirk 11	Ahlem-Badenstedt-Davenstedt	2.388	1.764	624
Stadtbezirk 12	Herrenhausen-Stöcken	2.072	2.027	45
Stadtbezirk 13	Nord	1.977	1.779	198
	gesamtes Stadtgebiet	20.003	14.539	5.464

Verteilung der Kleingärten auf die Quadranten

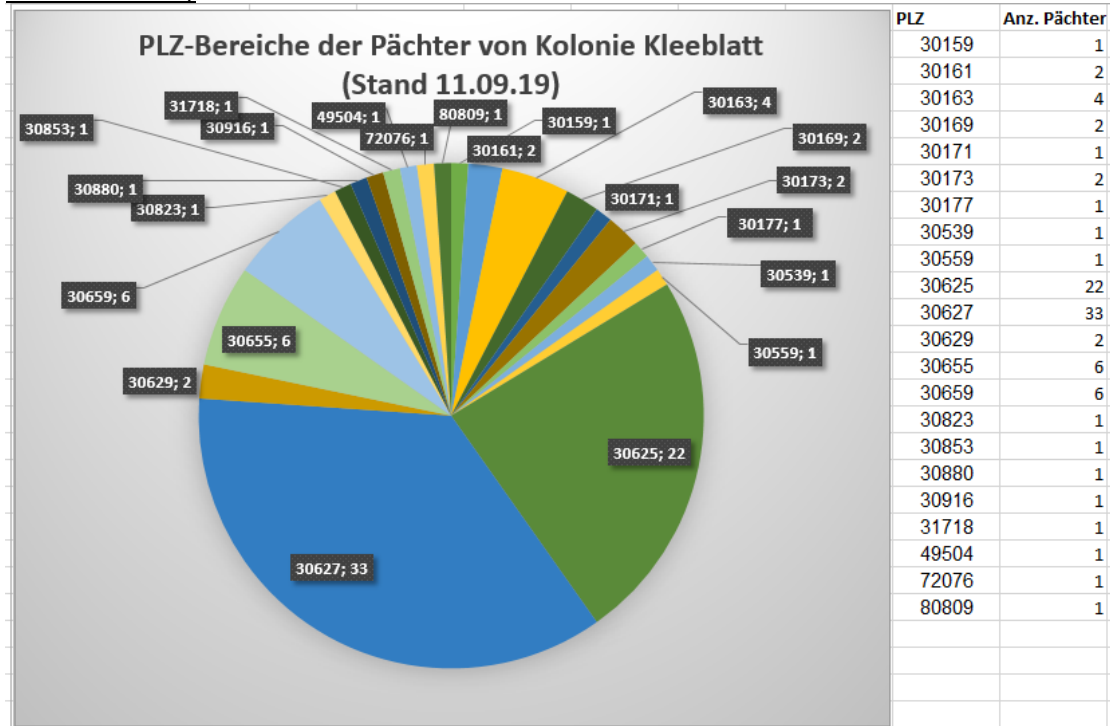


Verteilung der Kleingärten auf die 13 Stadtbezirke



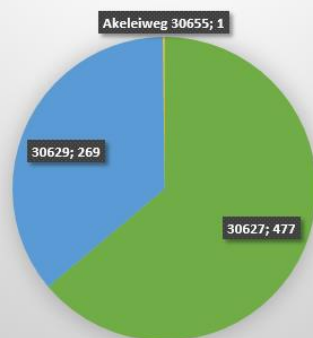
Hinsichtlich der Klärung, in welchem Umfang Kleingärten im Stadtbezirk Buchholz-Klee-
feld von Einwohner*innen des Stadtbezirks Misburg-Anderten genutzt werden, haben
wir den Bezirksverband Hannover der Kleingärtner e.V. (BZV) um unterstützende Aus-
kunft über die vom Verband im August 2019 angekündigte Durchführung eines aktuellen
Postleitzahlenabgleichs für Misburg-Anderten gebeten. Hierzu hat uns der BZV am
10.03.2020 nachfolgende Auswertung des Postleitzahlenabgleichs (in Diagramm- und
Tabellenform, ohne textliche Erläuterung) überliefert:

Übersicht der Pächter*innen von Kolonie Kleeblatt des KGV Kleefeld (Umnutzung durch MHH-Neubau)



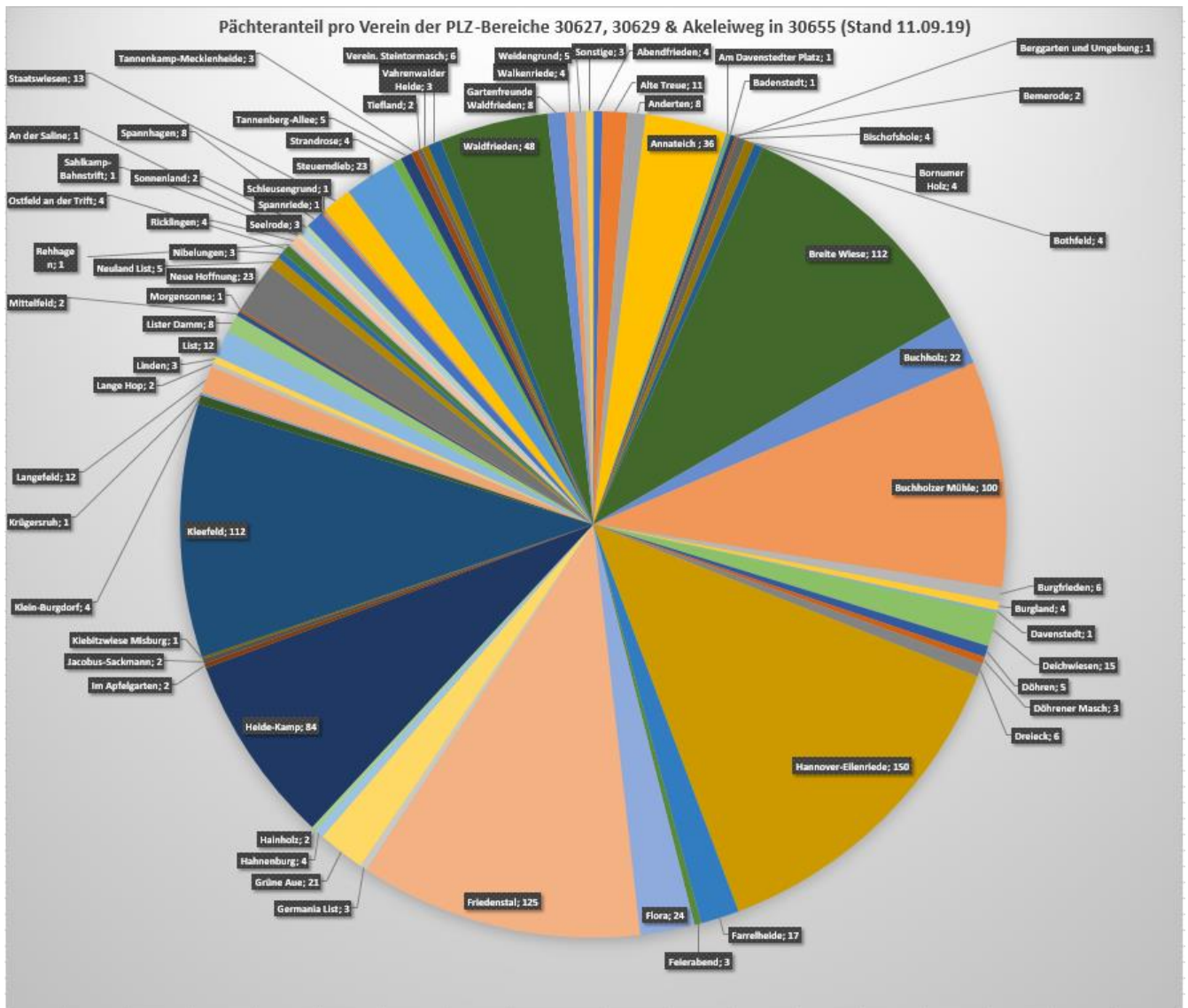
Übersicht Pächter*innen des BZV aus Misburg (PLZ 30627, 30629, Akeleiweg 30655)

**Anteil der Pächter des Bezirksverbandes aus Misburg
- PLZ-Bereiche 30627, 30629 & Akeleiweg in 30655
(Stand 11.09.19)**



PLZ	Anz. Pächter
30627	477
30629	269
Akeleiweg 30655	1

Übersicht Pächteranteil pro Verein aus Misburg (PLZ 30627, 30629, Akeleiweg 30655)



Tabellarische Übersicht Pächteranteil pro Verein aus Misburg (PLZ 30627, 30629, Akeleiweg 30655):

Verein	Nr.	Anz. Pächter
Abendfrieden	101	4
Alte Treue	108	11
Anderten	112	8
Annateich	116	36
Am Davenstedter Platz	118	1
Badenstedt	120	1
Bemerode	124	2
Berggarten und Umgebung	128	1
Bischofshole	132	4
Bornumer Holz	136	4
Bothfeld	140	4
Breite Wiese	144	112
Buchholz	148	22
Buchholzer Mühle	152	100

Burgfrieden	156	6
Burgland	160	4
Davenstedt	164	1
Deichwiesen	168	15
Döhren	172	5
Döhrener Masch	176	3
Dreieck	180	6
Hannover-Eilenriede	184	150
Farrelheide	192	17
Feierabend	196	3
Flora	198	24
Friedenstal	208	125
Germania List	212	3
Grüne Aue	216	21
Hahnenburg	220	4
Hainholz	224	2
Heide-Kamp	232	84
Im Apfelgarten	248	2
Jacobus-Sackmann	250	2
Kiebitzwiese Misburg	254	1
Kleefeld	256	112
Klein-Burgdorf	260	4
Krügersruh	268	1
Langefeld	272	12
Lange Hop	274	2
Linden	288	3
List	292	12
Lister Damm	296	8
Mittelfeld	302	2
Morgensonne	304	1
Neue Hoffnung	310	23
Neuland List	312	5
Nibelungen	316	3
Ostfeld an der Trift	320	4
Rehhagen	328	1
Ricklingen	332	4
Sahlkamp-Bahnstrift	336	1
An der Saline	340	1
Seelrode	344	3
Sonnenland	352	2
Spannhagen	356	8
Spannriede	360	1
Schleusengrund	372	1
Staatswiesen	376	13
Steuerndieb	380	23
Strandrose	384	4
Tannenberg-Allee	388	5

30449	2	
30451	1	
30457	1	
30459	2	
30519	5	
30539	6	
30559	11	(2,1 % aus Kirchrode, Anderten, Misburg-Süd)
30611	1	
30625	217	(41,3 % aus Kleefeld- Heideviertel)
30627	66	(12,6 % aus Groß-Buchholz, Misburg)
30629	18	(3,4 % aus Misburg)
30655	28	(5,3 % aus Groß-Buchholz, Misburg-Nord)
30657	1	
30659	12	
30823	2	
30853	3	
30880	4	
30916	1	
30926	2	
30952	1	
30982	1	
31199	1	
31275	5	
31303	2	
31555	1	
31718	1	
31832	1	
40789	1	
49504	1	
72076	1	
80809	1	
Summe:	525	(100%)

Eine weitergehende Analyse und Aufbereitung dieser Daten durch die Verwaltung war aufgrund der Kurzfristigkeit der Übermittlung nicht innerhalb der eingeräumten Frist möglich.

Zu 3. Potentielle Inanspruchnahme von KG

Gemäß Verhandlungsergebnis zum Kleingartenkonzept 2016-2025 (KGK) sind im Stadtbezirk 05 Misburg-Anderten für das Projekt „Sportpark Misburg“ (aus Wohnkonzept 2025) 22 private Kleingärten potentiell von einer Umnutzung betroffen. Ob und zu wann das Bauprojekt zur Umsetzung kommt, steht zum jetzigen Zeitpunkt allerdings nicht fest. Von dem ursprünglichen Realisierungshorizont (Umsetzung in 2019) wurde durch das Moratorium Abstand genommen (vgl. Info-DS 0523/2019).

Potentielle Neuanlage und Arrondierung von KG

Gemäß B-DS 3165/2019 plant die Verwaltung im Zusammenhang mit den städtebaulichen Entwicklungen am Kronsberg-Süd derzeit den Bau neuer Kleingärten am Kronsberg-Nord. In einem ersten Bauabschnitt sollen dort in den nächsten drei Jahren mindestens 51 neue Kleingärten entstehen (s. Fläche A in Anlage „3165-2019_Anlage1“, Auszug aus B-DS 3165/2019). Die planerische Entwicklung und Ausweisung der neuen Kleingärten am Kronsberg-Nord sollen einer Unterversorgung mit Kleingärten vor dem Hintergrund der aktuellen Wohnbauentwicklung sowie der negativen Abweichung von der durchschnittlichen Kleingartenversorgung 1:12 (1 Kleingarten auf 12 Geschosswohnungen) im Quadrant Südost mit den Bezirken 06 (Kirchrode-Bemerode-Wülferode, 07 (Südstadt-Bult) und 08 (Döhren-Wülfel) entgegenwirken.

Für die bedarfsgerechte Versorgung mit Kleingärten wurden angrenzend – im Randbereich des Stadtbezirks 05 (Anderten-Misburg) – weitere Kleingartenentwicklungsflächen (s. Flächen 05B und 05C in der Anlage „Karte 11_Kleingarten-Erwartungsland“) zur (schrittweisen) Aktivierung von ca. 930 weiteren Kleingärten im KGK ausgewiesen.

Zudem ist im KGK eine weitere Kleingartenentwicklungsfläche im Bereich Misburg-Süd (Grünland Steinstraße) für die Arrondierung von ca. 12 Kleingärten bis 2030 in dem Stadtbezirk 05 (Anderten-Misburg) ausgewiesen (s. Fläche 17 in der Anlage „Karte 11_Kleingarten-Erwartungsland“).